

KORDSA

1974 YILI FAALİYET RAPORU



KORDSA

KORD BEZİ SANAYİ ve TİCARET A. Ş.

Yönetim Kurulumuzun 27. 2. 1975 tarih ve 30 sayılı toplantısında incelenerek kabul edilmiş ve Yüksek Genel Kurulun onayına sunulmuştur.

SERMAYESİ : 100.000.000. — TL. — KURULUŞ TARİHİ : 17. 8. 1973

ŞİRKET MERKEZİ : Zincirlikuyu Meydanı Ak İş Hanı Kat 6 - 7
P.K. 20 Levent - İSTANBUL

Telefon : 64 49 36 - 64 49 37
Telgraf : KORDBEZİ - İSTANBUL

FABRİKA : Köseköy - İZMİT P.K. 196

Telefon : 48 78 - 23 00 - 34 69
Telgraf : KORDBEZİ - İZMİT

YÖNETİM KURULU

Başkan ve Murahhas Aza : SAKIP SABANCI
Başkan Vekili : TURGUT ÖZAL
Üye : M. MEDENİ BERK
Üye : HAMİT B. BELLİ
Üye : HASAN GÜLEŞÇİ

DENETÇİLER

HÜSEYİN UÇAR
(x)
KEMAL AROLAT
(xx)
DÜNDAR ZAIM

ORTAKLAR OLAĞAN GENEL KURUL TOPLANTISI

Toplantı yeri : Liman Lokantası
Karaköy, Rihtim Caddesi
Galata Yolcu Salonu üstü
İSTANBUL

Toplantı Tarihi : 26 Mart 1975
Toplantı Saati : 16.00

GÜNDEM

- 1) Toplantı Başkanlık Divanının seçimi.
- 2) Genel Kurul toplantı zaptının imzası hususunda, Başkanlık Divanına yetki verilmesi.
- 3) 1974 yılına ait Yönetim Kurulu ve Denetçi Raporlarının okunması.
- 4) 1974 yılı faaliyetleri ile 1974 yılı Bilânço ve Kâr-Zarar hesabının tasdiki ve aynı yıla ait muamele ve hesaplardan dolayı Yönetim Kurulu ve Denetçilerin ibra edilmesi.
- 5) Türk Ticaret Kanunu'nun 334 ve 335.ci maddeleri uyarınca Yönetim Kurulu Üyelerinin gerek kendi ve gerekse başka şahıslar nam ve hesabına Şirketimiz ile iş yapabilmeleri, Şirketimizin iştiğal mevzuuna giren nev'iden muameleleri başka şirketleri temsilen ifa edebilmelerine izin verilmesi.
- 6) Yıl içinde boşalan murakıplığa diğer murakıp tarafından seçilmiş yeni murakıbın artan süreçte vazife görmek üzere görevinin tasvibi.

(x) 22. 11. 1974 tarihinden sonra
(xx) 22. 11. 1974 tarihine kadar



Kord Bezi Tesislerinin Kurulacağı arazinin Mayıs 1974'deki genel görünüşü

Sayın Ortaklarımız,

Şirketimizin ikinci hesap dönemine ilişkin faaliyet raporu ile Bilânço ve Kâr-Zarar hesabını tetkik ve tasviplerinize sunar, sayın Kurulunuzu saygı ile selâmlarız.

Şirketimiz 1973 yılı sonlarında geçirdiği kuruluş aşamasından sonra, Kord Bezi Tesisini süratle ve en az dünyadaki benzerlerine eş değerde kurulabilmesi için 1974 yılında yoğun bir faaliyet göstermiştir. Bu döneme ilişkin çalışmalar ve bu çalışmaların devamını kapsayan 1975 yılı planlanan faaliyet programı aşağıda ayrıntılı olarak bilgilerinize sunulmuştur.

LİSANS ANLAŞMALARİ :

1973 yılı sonunda mevcut ve müstakbel lastik fabrikaları ile görüşülerek bu kuruluşların talep edeceği teknik niteliklere haiz Kord Bezini imal edecek teknoloji seçilmiş ve konu ilgili resmi mercilere intikal ettirilmiştir.

1974 yılı içinde bu müracaatlarımız sonuçlandırılmış ve KORDSA'nın Türkiye'de lastik fabrikası bulunan THE GOODYEAR TIRE AND RUBBER COMPANY ve UNIROYAL INC. firmalarının lisans ve teknik yardımlarıyla çalışması uygun görülmüştür.

Yapılan lisans ve teknik yardım anlaşmaları fabrika desing'ı, ihale spesifikasyonları, makina siparişleri ve işletme dönemi teknik özelliklerini kapsamaktadır. Söz konusu kuruluşlardan sürekli olarak teknoloji ile ilgili teknik döküman, spesifikasyon ve gerekli müşavirlik hizmetleri alınmaktadır ve bu konudaki çalışmalar müsbet yönde gelişim kaydetmektedir.

ARAZİ, PROJE VE İNŞAAT ÇALIŞMALARİ :

1973 yılı sonlarında gerçekleştirilen anlaşmalar para-

leinde hareket edilerek İzmit'e 6.5 km. mesafedeki Kumla Çiftliği mevkiinde bulunan 316.000 m² lik arazi Teşvik Belgemizde şart koşulan müstakbel yatırımları da kapsıyacak şekilde düşünülerak 9.155.000.— TL. na satın alınmıştır.

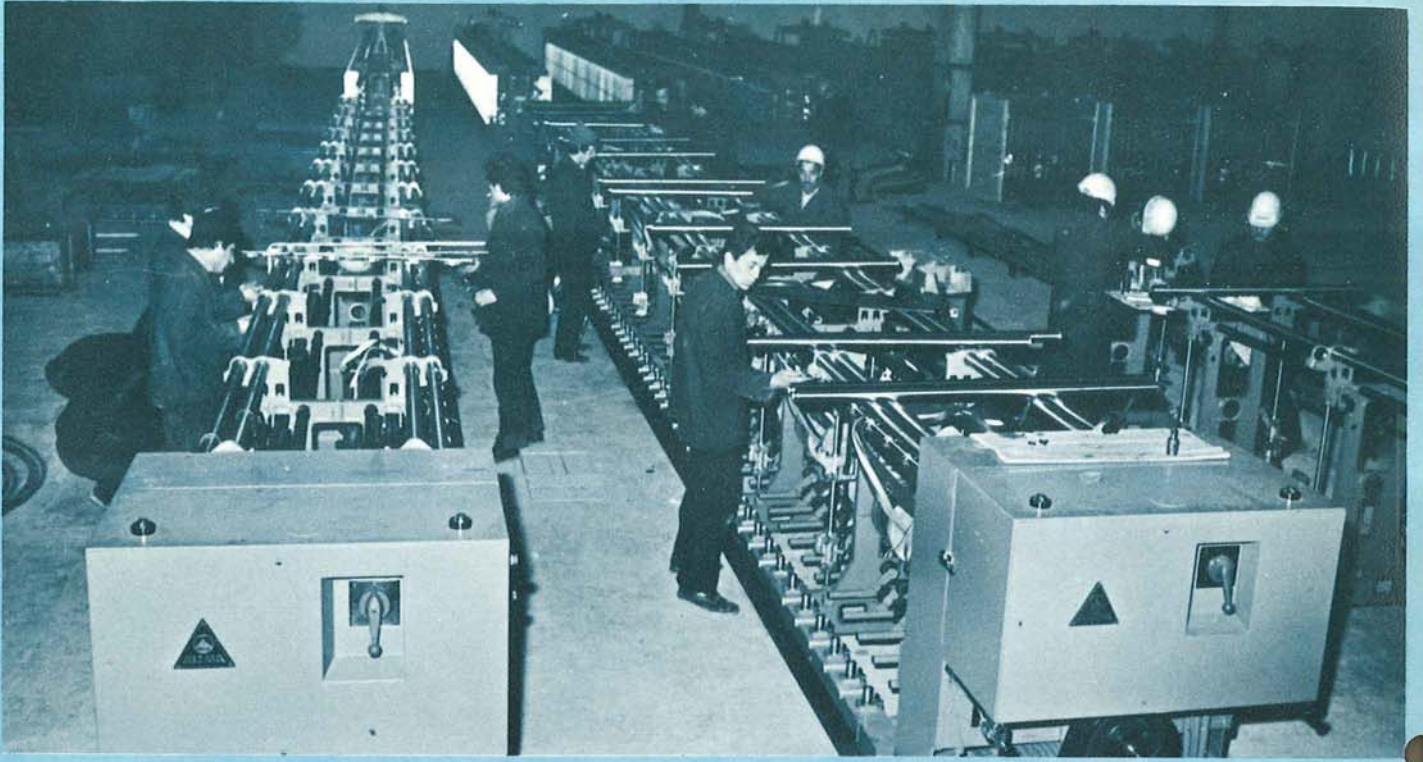
Daha önce yapılan su ve zemin etüdlerinin müsbet etkileri sonucunda tesisin su ihtiyacını karşılayacak üç adet kuyu da arazi üstünde gerçekleştirilen yatırım kalemleri arasında yer almaktadır.

Geçen yıl sonunda mimari ve inşaat projeleriyle ilgili olarak hazırlanan şartname ve ihale dosyaları yapılan incelemelere dayanarak son şeklini almış ve tesis inşaatı Kadirbeyoğlu firmasına ihale edilmiştir.

İzmit yöresindeki devamlı yağmur ve zor zemin şartlarına rağmen Haziran 1974 ayında temeli atılan tesislerimiz büyük bir aşama kaydederek 1974 Aralık ayında makina montajına başlanabilir duruma getirilmiştir.

Kordsa Tesisleri için toplam 26.000 m²lik inşaat gerekmiş olup bu miktarın 20.000 m² sini teşkil eden ham madde ambarı, tek ve katlı büküm ile dokuma üniteleri, yemekhane ve işçi soyunma yerleri, kazan dairesi ve trafo inşaatlarının çatıları örtülmüş ve yer karoları döşenmiştir. Son keşiflere göre yaklaşık inşaat maliyeti 42.5 milyon TL. olarak hesaplanmış ve bu meblâğın 30.5 milyon TL. sı fiilen inşaat sitüasyonunu olarak ödenmiştir.

Tesis inşaatımız diğer işler yanında özellikle montaj çalışmalarına paralel bir düzen içerisinde yürütölmekte olup Haziran ayında tamamen bitirilecek şekilde planlanmıştır.



BÜKÜM MAKİNALARI MONTAJ DEVRESİ ARALIK 1974

MAKİNA MÜBAYALARI :

1973 yılı sonunda yerli imal durumu belgesi alınmış ve anlaşmaları yapılmış olan makinaların ithalât işlemleri tamamlanarak peyder pey tesise intikal ettirmeye başlanmıştır. Aşağıda Kordsa'nın ithalini planladığı makina parkı ve makinaların son ithalat durumları ayrıntılı olarak bilgilerinize sunulmuştur.

— Büküm Makinaları :

Ana üretim makinalarından önemli bir grubu teşkil eden büküm makinaları 66 adet tek, 40 adet de katlı büküm makinası olarak cem'an 106 adetlik büküm ünitesi makina parkını meydana getirmektedir. Makinalar Almanya'da kâin Saurer Allma firmasından kısmi peşin tediye esasına göre sipariş edilmiştir.

Makinalar toplam DM. 15.361.393.— mübaya edilmiş olup, Aralık sonu itibariyle 30, Ocak 1975 sonu itibariyle de toplam 60 makina gelmiş ve Aralık ayı içinde fiilen montaja başlanmıştır.

Makinalar nisan ayı içinde tamamen sevk edilmiş olacak ve montajı temmuz ayında bitirilecektir.

— Dokuma ve Atkı Aktarma Makinaları :

Tek ve katlı büküm operasyonlarının sonunda bükülmüş ve katlanmış ipliklerin dokunması için Belçika'da kâin Picanol firmasından 24 adet dokuma makinası FB. 14.640.000.— ve İngiltere'de kâin Leesona firmasından 25 adet atkı aktarma makinası \$. 42.000.— sipariş edilmiş ve makinaların kati ithali yıl sonu itibariyle gerçekleştirilmiştir. Bu makinalara ait montaj programı da büküm makinaları ile beraber yürütülmektedir.

— Sıcak Germe Ünitesi :

Kord bezi üretim teknolojisinin son ve önemli safha-

si kimyasal sıcak germe ve terbiye operasyonlarından meydana gelmektedir. Ünite, elektrik tesisatı ve makinalar grubu olarak iki ayrı bölümde mütalaa edilmiştir.

Elektrik tesisatı için gerek teknik müşavirlerimizin, gerekse müstakbel müşteri ve lisansörlerimizin (Goodyear - Uniroyal) tavsiyelerine uyularak en ileri elektrik sistemi seçilmiş ve Amerika'da kâin Reliance firmasına sipariş edilmiştir. Siparişin tamamı \$. 575.987.— dir. Bu miktarın anlaşmalar gereğince \$. 437.993.— lık kısmı için akreditif açtırılmıştır. Bakiye \$ 137.994.— lık kısmına ait akreditif mart ayında açtırılacaktır.

Elektrik sisteminin \$. 203.098.— lık kısmı ise fiilen ithal edilerek fiktife alınmıştır. Sıcak germe ünitesinin makina grubu ise Almanya'da kâin Zell firmasından DM. 6.992.000.— sipariş edilmiş ve kısmi seviyat gerçekleştirilerek aralık ayı içinde montajına başlanmıştır.

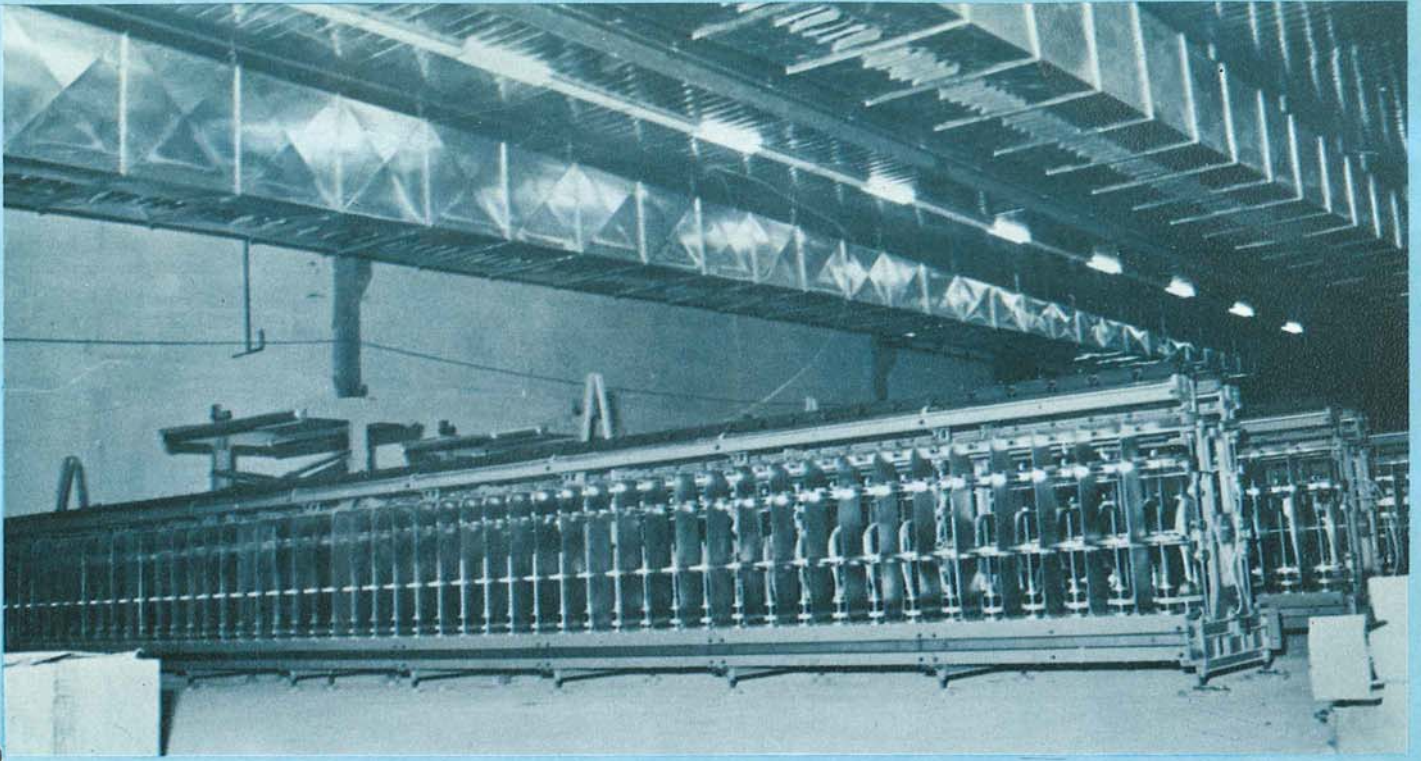
— Gezer Vinç Nakliye Sistemi :

Tesis içinde hammadde ve yarı mamullerin nakliyesi için öngörülen otomatik gezer vinç sistemi tamamen ithal edilmiş ve aralık ayında fiilen montajına başlanmıştır.

Söz konusu sistem Lüksemburg'da kâin CTI firmasından BF. 6.300.000.— sipariş edilmiştir.

— Laboratuvar Makinaları :

Üretimin arzu edilen hassasiyet limitleri içinde gerçekleştirilmesini kontrol etmek amacıyla aşağıda gösterilen laboratuvar makinaları sipariş edilmiş olup, akreditifleri tamamen açtırılmıştır.



BÜKÖM MAKİNALARI VE KLİMA TESİSİ ARALIK 1974

Makina Adı	Firma	Ülke	Akreditif Tutarı Yabancı Para
Laboratuar Kimyasal Sıcak Germe	LITZLER	U.S.A.	S. 118.690.—
Laboratuar Makinaları	HANDELS KONTOR	ALMANYA	DM. 156.252.—
İplik Kuvveti Ölçme Aleti	USTER	İSVİÇRE	FS. 50.000.—
Kalite Kontrol Makinası	ALEXEFF SNYDER	U.S.A.	S. 19.800.—

— Yardımcı İşletmeler İthal Kısmı :

Yardımcı işletmelere ait tesislerle ilgili yurt içinde henüz imal edilmeyen kısımlar için akreditifi açtırılan ve 1975 yılı içinde açtırılması plânlanan tesîsata ait ana bilgiler aşağıda sunulmuştur.

— Klima Tesisi :

Tekstil Teknolojisinin gerektirdiği klima sistemiyle ilgili ithalât İsviçre'de kâin Luwa firmasına sipariş edilmiştir. Sipariş toplamı FS. 872.000.— olup, FS. 860.000.— lık kısmı ithal edilmiş ve aralık ayında klima montajına başlanmıştır.

— Elektrik Tesisi :

Elektrik tesisatının ithal kısmı Siemens firmasına DM. 228.403.— sipariş edilmiş ve akreditif bedeli tamamen ödenmiştir. Tesis elektrik tesisi Simko Şirketine ihale edilmiş olup montaja da fiilen başlanmıştır.

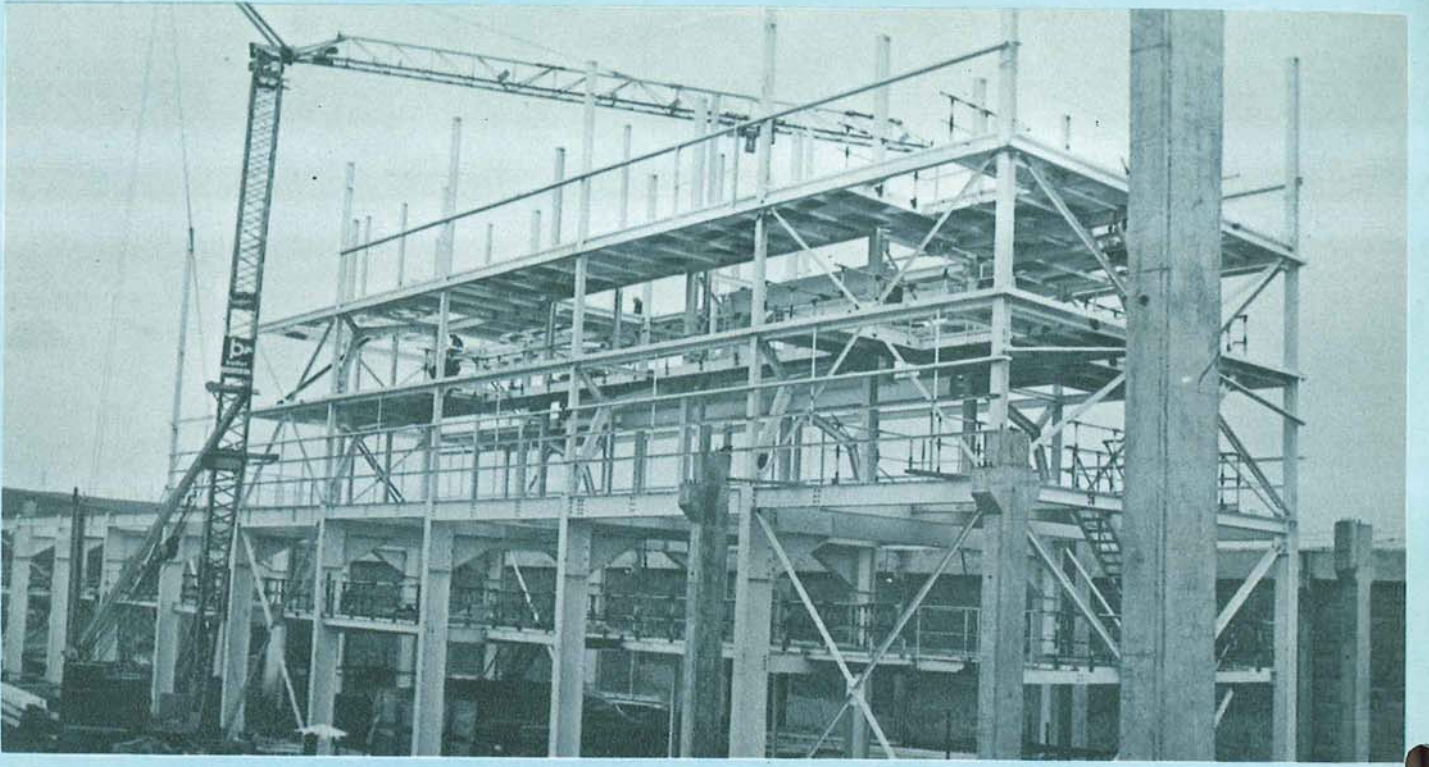
— Kazan, Latex Ünitesi ve LPG Tankı :

Söz konusu üniteler Sungurlar firmasına sipariş edilmiş olup, sisteme ithalî gereken kısımlar için toplam S 231.818.— lık akreditif mart ayı içinde açtırılacaktır.

— Diğerleri :

Clark firmasından 3 adet Forklift DM. 70.584.—, Toledo firmasından Sanayi Baskülü BF. 565.000.—, KSB firmasından dalgıç pompa DM. 17.290.—, Atlas Cırcı'co'dan kompresör BF. 536.544.— karşılığında ithal edilmiş ve gerekli olanları kullarılmaya başlanmıştır. Fiilen ithal edilenlerin dışında kalan akreditifi açtırılmış ve 1975 in ilk altı ayında fiilen ithal edilecek makina donatım ise aşağıda açıklanmıştır.

Elektronik Bilgi Kontrol Sistemi: USTER firmasından FS. 415.000.— sipariş edilmiştir. Söz konusu sistem makinalara ait randıman, duruş, işçi verimi gibi ana üretim donelerinin kontrol ve planlamasını yapacaktır. KORDSA Kord Bezinin hammaddesini teşkil eden suni ve sentetik esaslı devamlı liflerden mamul sanayi tipi iplikleri ithal edecektir. Bu iplikleri imalâtçıları istediği şekilde piyasaya sunmaktadırlar. (Bobin veya levend halinde) Yapılan hammadde araştırmalarına göre de ipliklerin % 50'si bobin halinde imal edilmiştir. KORDSA bobinden, Levend'lere aktarma işlemini gerçekleştirmek için 50 adet Levend ve 1 çözümlü makinası sipariş etmiş ve ilerde meydana gelecek dar boğazı şimdiden önlemiştir.



SICAK GERME ÜNİTESİ MONTAJ SAFHASI ARALIK 1974

Levend'ler Walter Schwede firmasına DM. 67.368.—, Çözüğü makinası ise Hacoba firmasına DM. 135.000.— sipariş edilmiştir.

Yukarıda ayrıntılı olarak açıklanan makinalara ilâveten Toz Emme sistemi DM. 21.650.—, Taşlama makinası ise DM. 25.201.— sipariş edilmiştir.

MONTAJ PROGRAMI :

Kord Bezi Fabrikasına ait makina ve tesisat montajına Aralık 1974 ayında fiilen başlanmıştır. Makina mübayaları ve inşaat işleri montaj programının hazırlanmasında ana verileri teşkil etmiş ve söz konusu işlerin ahenkli bir sistem içerisinde yürütülmesi planlanmıştır.

Aralık ayı içinde otomatik gezer vinç tertibatının, büküm makinalarının, klima tesisatının ve 34.5 metre yüksekliğindeki sıcak germe ünitesinin montajına başlanmıştır.

Gezer vinç tertibatının % 80'i, büküm makinalarının 40 adedi şubat sonunda monte edilmiş olacaktır.

Sıcak germe ünitesi ise aynı tarihte 18 metre yüksekliğe erişecek ve yapılan programa göre komple tesis montajı eylül ayında bitirilmiş olacaktır.

ORGANİZASYON VE PERSONEL ÇALIŞMALARI :

KORDSA modern işletmecilik kavramlarını en etkili şekilde uygulayacak organizasyon çalışmalarını bitirmek üzeredir. Gerek montaj, gerekse işletme dönemleri için personel ihtiyacı tesbit edilmiş olup personel ile ilgili iş tarifleri hazırlanmaktadır.

Yıl sonu itibarıyla tesiste 48, Genel Merkezde ise 13 kişi istihdam edilmekteydi. Montaj programına hız verilen ocak ayı içinde bu toplam 120 kişiye erişmiş olup, tesisin deneme işletmesine başlayacağı ekim 1975 ayında ise 260 civarında olacaktır.

Genel Merkez'de gelişen personel sayısı gözönüne alınarak Genel Merkez'in «Zincirlikuyu Meydanı Ak İşhanı Kat: 6-7 Levent» adresine nakledilmesi uygun görülmüştür.

Kord bezi üretiminin Türkiye için yepyeni bir konu olması nedeniyle özellikle üst seviyedeki teknik personelin Avrupa'da eğitim görmesi plânlanmış ve konuyla ilgili personelden eğitim sonrasında azami şekilde faydalanılmıştır.

Organizasyon çalışmalarının ilk sonuçları olarak, KORDSA satınalma ve muhaberat departmanlarının çalışma prensiplerini tesbit etmiştir. Safha maliyetlerini esas alan maliyet muhasebesi yeni hesap planı ile birlikte uygulanmaya başlanmıştır.

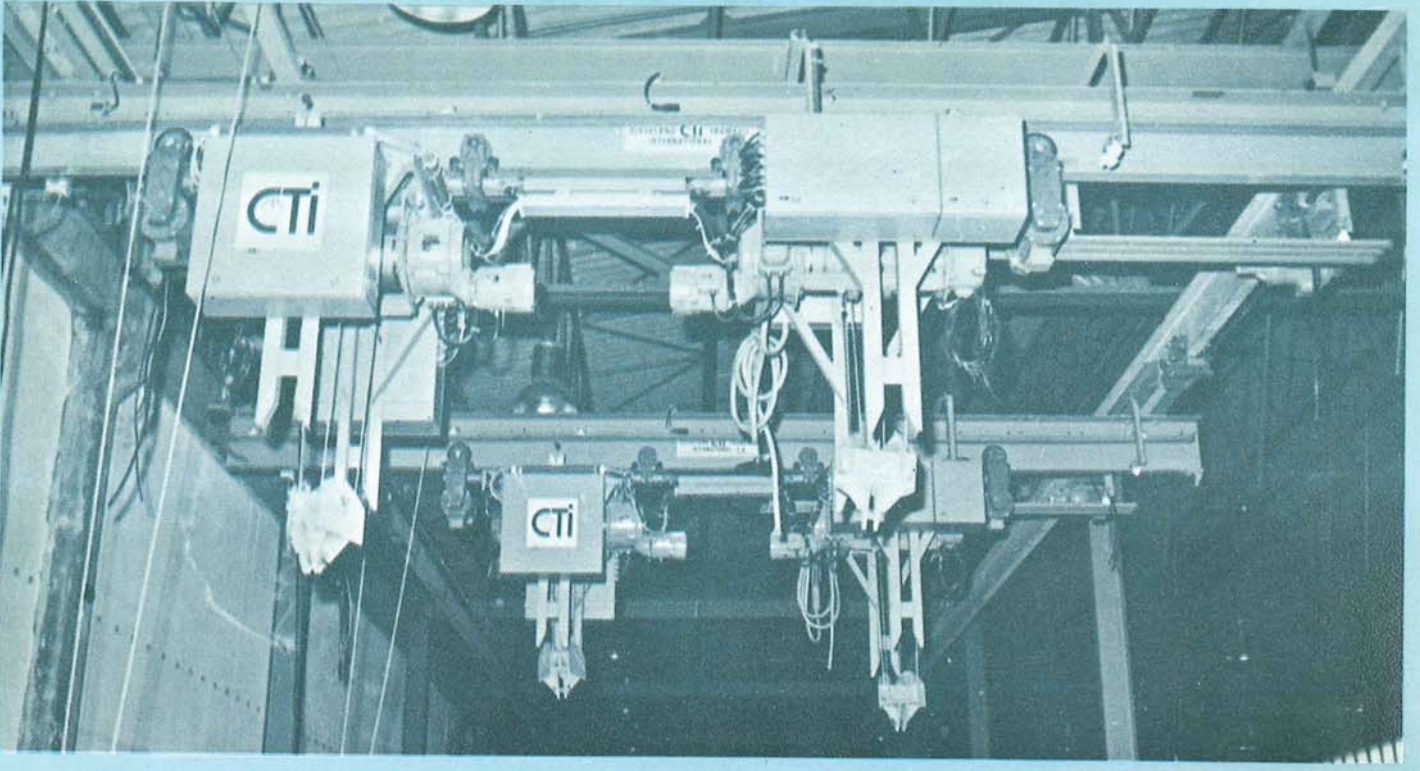
Endüstri mühendisliği ve bütçe departmanları da aynı modern görüşün bir sonucu olarak 1975 ocak ayında faaliyete geçecektir.

TESİS MALİYET VE FİNANSMAN PROGRAMI :

Şirketimiz 23.2.1973 tarihinde Sanayi ve Teknoloji Bakanlığından alınan 711 sayılı Teşvik Belgesine dayanarak 17.8.1973 tarihinde kurulmuştur.

Şirket kuruluşunda hazırlanan revize projenin maliyeti 270 milyon TL. olarak öngörülmüştü.

Bu noktadan hareketle KORDSA en etkili finansman programını uygulayarak 42 milyon TL. İlık Özel Dış ve 62 milyon TL. İlık Orta Vadeli Kredi temin etmiş ve sermaye taahhütlerini çağırarak 1974 sonu itibarıyla 204 milyon TL. İlık kaynak yaratmıştır. Ayrıca yapılan temaslarda sonucunda 1975 yılında kullanılmak üzere 90 milyon TL. İlık ilâve Orta Vadeli Yatırım Kredisi de temin edilmiştir. Ancak, yaratılan 294 milyon TL. İlık kaynağa rağmen son yapılan hesaplamalar ve sürekli olarak dünya konjonktüründe meydana gelen değişimler



GEZER VİNÇ TERTİBATI - ÜST GÖRÜNÜŞ ARALIK 1974

nedeniyle proje maliyetinin işletme sermayesi dahil 360 milyon TL. na gerçekleştirilebileceği hesaplanmıştır.

Bu miktarın 310 milyon TL. sabit yatırım tutarı 50 milyon TL. ise işletme sermayesi olarak hesaplanmıştır. Öngörülen sabit yatırım tutarının ayrıntıları aşağıda bilgilerinize sunulmuştur.

— İthal makina donatım	160.000.000.—
— İnşai tesisler	42.500.000.—
— Yerli makina ve tesisat	42.500.000.—
(Kuyular, Buhar Kazarı, LPG Tankı, Latex sistemi, yerli elektrik tesisatı ve Klima, Boru Tesisatı, Elektrik ve mekanik atölyeleri, Tezgâh Kafesleri ve Levend Sehpaları toplamın ana kalemlerini teşkil etmektedir.-	
— Arazi bedeli	9.155.000.—
— Montaj Mühendislik Personel ve Proje ücretleri	14.000.000.—
— İlk Tesis Masrafları	1.000.000.—
— Faizler ve Masraflar	30.845.000.—
— İştirak (LASSA)	10.000.000.—
T O P L A M	310.000.000.—

Meydana gelen artışa özellikle yabancı para kurlarında meydana gelen değişiklikler, inşaat malzemelerindeki fiyat değişikliklerine paralel olarak artan inşaat maliyeti ve yerli makina ve tesislerde görülen fiyat artışları sebep olmuştur.

Başlangıçta 270 milyon TL. toplam yatırım için öngörülen 100 milyon TL. öz sermaye bugün kritik noktayı elde olmayan sebeplerden ötürü geçmiştir. Planlanan programda meydana gelen bu artış için üzüntü duyduğumuzu ancak elimizde olmayan bu sebeplere karşılık KORDSA'nın büyük bir gayret sarfederek 1975 yılı sonunda tesisini işletmeye açacağını, süratli bir yatırım dönemi geçirecek fiyat artışlarından asgari seviyede etkilendiğini bugün için bu tip bir tesisin sadece sabit yatırım tutarının 375 milyon TL. civarında olacağını belirterek takdirini siz ortaklarımıza bırakmak isteriz.

Dünyada ve Türkiye'deki beynelmül kredi müesseselerinin örneğin Türkiye Sınai Kalkınma Bankasının kredi vermede aradıkları öz sermaye kredi münasebeti % 40, % 60 mertebesinde.

Gerçekte toplam yatırımın % 60'ının üstünde kredi kullanmak firmanın kârlılık oranını ve itibarını etkileyecektir. Bunlara ilâveten ortaya çıkan 360 milyon TL. ihtiyaç için 100 milyonluk bir sermaye ile çalışmanın getireceği ağır faiz yükünü gözönüne alan Yönetim Kurulumuz sermayeyi % 50 oranında artırarak 150.000.000.— TL. yükseltme keyfiyetini yapılacak Olağanüstü Genel Kurul toplantısında tasviyelerinize arz etmeyi kararlaştırmıştır.



İNŞAATTAN BÖLÜMLER KASIM 1974

BİLANÇO TETKİK VE TAHLİLİ

AKTİF :

KASA : 6.729.56 TL.

Bu miktar kasada bulunan 12.41 TL. nakit ile 6.717.15 TL. damga pulundan meydana gelmiştir.

BANKALAR : 25.855.189 50 TL.

Şirketimizin İstanbul ve İzmit'te üç banka şubesindeki ticari mevduat hesaplarından oluşmuş ve Ocak 1975 ayı başında açtırılacak akreditiflerde kullanılacaktır.

ÖDENMEMİŞ SERMAYE : 474.500.— TL.

Borçlu olan halk ortaklarımızın taahhütleri olup Şubat ayı içinde temerrüt faizi ile birlikte tahsil olunacaktır.

BORÇLU HESAPLAR : 12.052.857.74 TL.

Bu meblağın 10.936.723.24 TL. sı şirket yatırımlarının gerçekleştirilmesi için muhtelif müteahhit ve firmalara verilen avanslardan, 170.712.96 TL. sı yapılan ithalatlar için bankaya verilen ithalat teminatlarından

KOD NO:

FİRMA

K. 01	SAURER ALLMA
K. 03	PICANOL
K. 04	LEESONA
K. 05	ZELL
K. 05/A	RELIANCE
K. 07	LITZLER
K. 08	CTI
K. 09/A	HANDELS
K. 09/B	ZELLWEGER
K. 11	I.UWA
K. 12	ALEXEFF
K. 13	ZELLWEGER
K. 14	TOLEDO
K. 17	GOOD YEAR
K. 19	SIEMENS
K. 20/B	K.S.B.
K. 23	WIELAND
K. 24	BISINGER

945.421.54 TL. sı muhtelif şalış ve firmalardan olan alacaklarımızdan teşekkül etmiştir.

Müteahhit firmalara verilen avanslar, firmaların faaliyetlerini tamamlamalarını müteakip 1975 senesinde aktiflerimize intikal edecektir.

STOKLAR : 366.704.22 TL.

Şirketimizin hammadde ve malzeme ambarında bulunan

253.507.33 TL. lık küçük demirbaş ve makina demirbaşlar

113.196.89 TL. lık diğer işletme malzemesi ve kırtasiye stoklarından meydana gelmiştir.

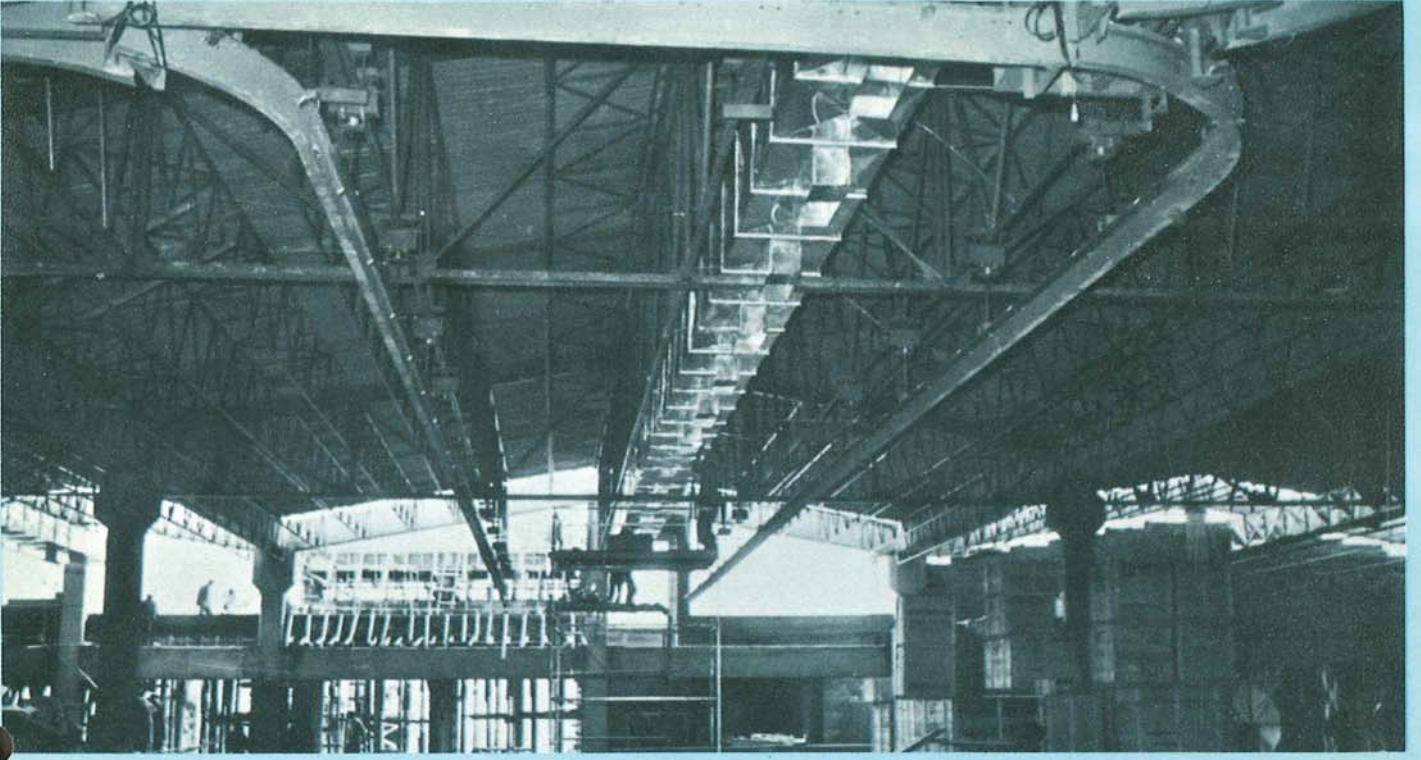
AKREDİTİFLER : 103.670.793.46 TL.

Halen çeşitli yabancı ülkelerden ithalatı yapılmakta olan makina ve tesislerin 31 Aralık 1974 tarihine kadar yapılmış olan ödemeler toplamını gösteren hesap 1975 yılı içinde tesis ve makinelerin aktifleşmesi ile kapatılacaktır. Aşağıdaki tabloda söz konusu makinaların ayrıntılı dökümü sunulmuştur:

MAKİNA ADI

AKREDİTİF MİKTARI

Büküm Makinaları	51.162.395.87
Dokuma Makinaları	5.240.636.36
Atkı Aktarma Makinaları	590.336.48
Kim. Sic. Ger. Ünitesi	26.358.581.18
Doğru Akım Kumanda Tab.	6.133.509.64
Lab. Kim. Sic. Germe	2.394.482.57
Gezer Vinç	1.695.173.20
Lab. Mak.	845.139.65
İplik Kuv. Ölçme Aleti	237.058.42
Klima İthal Kısmı	4.144.534.34
Kalite Kontrol Mak.	286.386.09
Elektronik Bil. Kont.	1.955.068.29
Zemin Baskülü	204.238.06
İplik Birleştirme Mak.	816.218.74
Elek. İthal Kısmı	1.239.304.87
Dalgıç Pompa	94.838.37
Elektrik Süpürgesi	126.111.88
Taşlama Makinası	146.779.45



OTOMATİK GEZER VİNÇ TERTİBATI - MONTE EDİLMİŞ ARALIK 1974

SABİT KIYMETLER : 12.122.763.47 TL.

Izmit Arazisi ve arazi üstü Tesisleri	9.431.279.49 TL.
Binalar	500.360.96 TL.
Demirbaş ve Makinalar	1.440.825.62 TL.
Nakil Vasıtaları	750.297.40 TL.

HAKLAR : 4.921.500 TL.

Know-How anlaşmalarına istinaden: Good-year ve Uni-royal firmalarına ödediğimiz meblağlardan meydana gelmiştir.

KURULMAKTA BULUNAN İŞLETME TESİSLERİ :

	42.041.295.47
İnşaat Sitüasyonları	30.555.273.75
Elektrik Tesisleri	611.965.—
Tesisat Sitüasyonları	2.921.239.23
Diğer Tesis ve Makina yatırım.	7.952.817.49
Tesis inşaatı devam eden bina, makina ve tesislerimizin tamamlanan kısımlarına yapılan ödemeler olup, 1975 senesinde bu hesap aktiflerimize intikal edecektir.	

İŞTİRAKLER : 10.000.000.— TL.

Lassa A.Ş.'ne olan iştirakimizdir.

İLK TESİS VE TAAZZUV GİDERLERİ : 480.707.15

Kuruluş sebebiyle yapılmış olan giderlerin 637.150.46 TL. lık tutarından 1974 amortisman olarak 156.443.31 TL. tenzil edilmiştir.

ZARAR : 5.508.730.53 TL.

1973 zararı 1.531.450.71 TL.
1974 zararı 3.977.279.82 TL.

NAZİM HESAPLAR :

Teminat Mektupları	740.000.— TL.
Kurucu İntifa Senetleri	200.— »
Kasadaki Tapular	3.— »

Özel Dış Krediler	42.000.000.— »
Orta Vadeli Krediler	62.000.000.— »
Reeskont Senetleri	20.667.000.— »
Yatırım İndirimi	14.965.565.07 »
İpoteklerimiz	62.000.000.— »
Kiralık Kasadaki Kıymet	8.935.539.20 »
	211.208.307 27 TL.

P A S İ F :

SERMAYE : 100.000.000.— TL.

Şirketimizin kayıtlı nominal sermayesidir.

ALACAKLI HESAPLAR : 11.936.601.75 TL.

2.846.416.46 TL. Müteahhit istihkak alacaklarından
423.459.16 TL. Resmi Dairelere Ocak 1975 de ödenecek meblağlardan
7.312.500.— TL. Lassa A.Ş.'ne olan taahhüt borcumuzdan
454.226.13 TL. Diğer alacaklılardan terettüp etmiştir.

BORÇ SENETLERİ : 1.114.285.73 TL.

İzmit Tesislerimizin bulunduğu arazilerin alımı ile ilgili olarak arazi sahiplerine vermiş olduğumuz senetlerden ibarettir.

BANKA KREDİLERİ : 104.000.000.— TL.

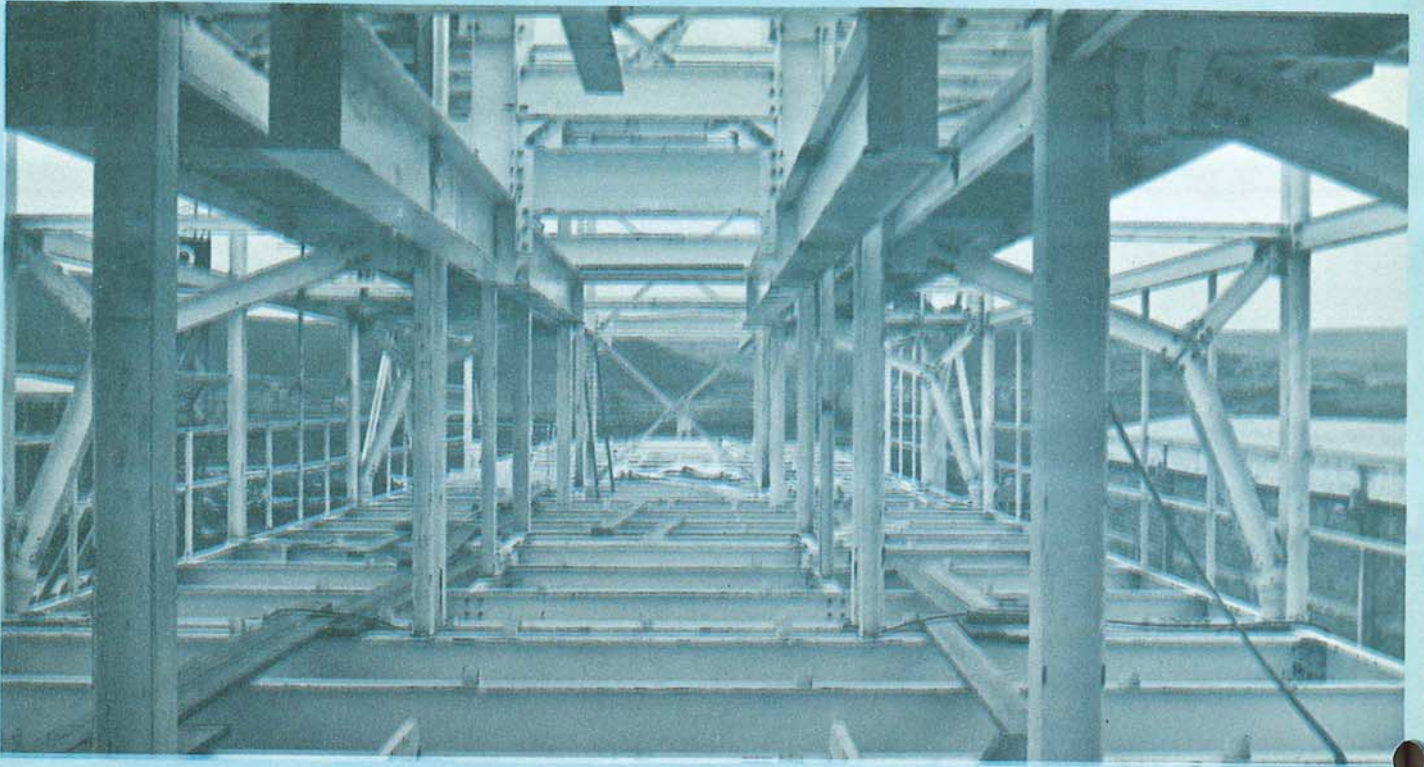
Orta Vadeli Kredi Akbank T.A.Ş.	62.000.000.— TL.
Bankers Trust Company Kredisi	42.000.000.— TL.

AMORTİSMANLAR : 1.350.883.62 TL.

Maddi Sabit Kıymet Amortismanları	652.183.62 TL.
Gayrimaddi Sabit Kıymet	698.700.— TL.
olarak teşekkül etmiştir.	

NAZİM HESAPLAR : 211.208.307.27 TL.

Aktifde açıklanmıştır.



SICAK GERME (Hot Stretch) ÜNİTESİ MONTAJ SAFHASI ARALIK 1974

KÂR VE ZARAR HESABI

GİDER :

PERSONEL GİDERLERİ : 1.732.044.49 TL.

1.122.237.65 TL. personel maaş ve ücretlerinden
105.314.12 TL. İdare Meclisi ve Murakıp ücretlerinden
200.474.11 TL. İkramiye ve Kasa tazminatlarından
304.018.61 TL. Sosyal Sigortalar Primi İşveren His-sesi, sosyal yardımlar ve diğer personel giderlerinden teşekkül etmiştir.

GENEL GİDERLER : 1.207.211.62 TL.

84.000.— TL. Büro kirasından
464.588.53 TL. Tesis faaliyetinin icap ettirdiği iç ve dış eğitim seyahatleri iş takibi ve toplantı giderlerinden
169.916.14 TL. Kırtasiye basık evrak ve kanuni mevzuat abone bedellerinden
153.833.56 TL. Arazi vergisi oda aidatları ve muhtelif damga pulu giderlerinden
334.873.39 TL. Posta, telefon, telgraf, tenvir teshin su, noter ve harç bakım ve tamirat ve diğer genel giderlerden meydana gelmiştir.

AMORTİSMANLAR : 1.370.239.68 TL.

698.700.— TL. Goodyear ve Uniroyal firmalarına ödenen know-how ödemelerinden mukavele esaslarına göre.
164.253.27 TL. Şirket motorlu araçları için
43.936.16 TL. İzmit tesisi bina ve arazi üstü tesisleri için
306.906.94 TL. Demirbaş ve makinelerimiz için
156.443.31 TL. İlk tesis ve taazzuv giderleri için tefrik edilen amortismanlardan ibarettir.

GELİR :

MUHTELİF GELİRLER: 332.215.97 TL.

34.497.03 TL. Ticari mevduat hesaplarımızdan alınan faizlerden
2.207.44 TL. Ortaklarımızdan alınan gecikme faizi gelirlerinden
9.960.— TL. Lassa A.Ş. den alınan idare meclisi üyeliği ücretinden
285.551.50 TL. Teknik iştişare gelirinden meydana gelmiştir.

1974 SENESİ ZARARI: 3.977.279.82 TL.

1974 senesi faaliyetinden tahassül eden zararı ifade etmektedir.

SONUÇ VE TEKLİF

Şirketimizin 1974 yılı faaliyetlerini Bilânço, Kâr ve Zarar hesaplarını ilgili bölümlerde yapılan açıklamalarla ortaklarımızın bilgi, tetkik ve onayına sunmuş bulunuyoruz.

Bu nedenle :

1974 faaliyetleri ile Bilânço, Kâr ve Zarar hesabının tasdiki ve bu yıla ait muamele ve hesaplardan dolayı

Yönetim Kurulu ve Murakıpların ibrası hususunu oylarınıza arz eder,

Değerli ortaklarımıza onların temsilcilerine ve Tesisin işletmeye alınması konusunda büyük gayret sarfeden her kademedeki personelimize teşekkürlerimi sunarım.

Derin Saygılarımla,

Yönetim Kurulu Başkanı
SAKIP SABANCI



İNŞAATTAN BÖLÜMLER KASIM 1974

**KORDSA Kord Bezi Sanayi ve Ticaret A.Ş.
Genel Kuruluna**

KORDSA Kord Bezi Sanayi ve Ticaret Anonim Şirketinin 1974 yılına ait Bilânçosu ile Kâr ve Zarar hesabı tetkik edildi.

Kayıt ve işlemlerin mali mevzuata ve Şirket Esas Sözleşmesine uygun olarak yapıldığı görüldü. Bilânço ile Kâr ve Zarar Hesabının Sayın Kurulunuzca tasdikini ve Yönetim Kurulunun ibrasını arz ve teklif ederiz. 24 Şubat 1975

Saygılarımızla

Denetçi
Hüseyin UÇAR

Denetçi
Kemal AROLAT

KORD SA

KORD BEZİ
SANAYİ VE
TİCARET A.Ş.

31 Aralık 1974
Bilânçosu

aktif

KASA		6.729.56
BANKALAR		25.855.189.50
ÖDENMEMİŞ SERMAYE		474.500.—
BORÇLU HESAPLAR		12.052.857.74
STOKLAR		366.704.22
Hammadde ve Malzeme Ambarı		
AKREDİTİFLER		103.670.793.46
SABİT KIYMETLER		12.122.763.47
Arazi ve Araziüstü		
Tesisleri	9.431.279.49	
Binalar	500.360.96	
Demirbaş ve makinalar	1.440.825.62	
Nakil Vasıtaları	750.297.40	
HAKLAR		4.921.500.—
KURULMAKTA BULUNAN İŞLETME TESİSLERİ		42.041.295.47
İŞTİRAKLER		10.000.000.—
Lassa A.Ş. İştiraki		
İLK TESİS ve TAAZZUV GİDERLERİ		480.707.15
İlk tesis ve Taazzuv		
Giderleri	637.150.46	
1974 Senesi Amor.	156.443.31	
ZARAR		5.508.730.53
1973 senesinden		
müdevver zarar	1.531.450.71	
1974 senesi zararı	3.977.279.82	
Y E K Ü N		217.501.771.10
NAZİM HESAPLAR		211.208.307.27

pasif

SERMAYE		100.000.000.—
ALACAKLI HESAPLAR		11.036.601.75
BORÇ SENETLERİ		1.114.285.73
BANKA KREDİLERİ		104.000.000.—
Akbank T.A.Ş. Orta vadeli Kredi	62.000.000.—	
Özel Dış Kredi	42.000.000.—	
AMORTİSMANLAR		1.350.883.62
Maddi Sabit Kıymet Amortismanları	652.183.62	
Gayri Maddi Sabit Kıymet Amortismanları	698.700.—	

Y E K Ü N

217.501.771.10

NAZIM HESAPLAR

211.208.307.27

gider

PERSONEL GİDERLERİ

1.732.044.49

Personel maaş ve ücretleri	1.122.237.65
İdare meclisi ve murakıp ücretleri	105.314.12
İkramiye ve Kasa tazminatları	200.474.11
Sosyal Sigorta Primleri ve Muhtelif Personel Giderleri	304.018.61

GENEL GİDERLER

1.207.211.62

Kiralar	84.000.—
Seyahat, iştakip ve toplantı Giderleri	464.588.53
Kırtasiye matbu evrak ve abone Giderleri	169.916.14
Vergi ve Damga Pulu Giderleri	153.833.56
Diğer masraf ve Giderler	334.873.39

AMORTİSMANLAR

1.370.239.68

Gayrimaddi Sabit Kıymet Amor.	698.700.—
Nakil Vasıtaları Amortismanları	164.253.27
Binalar ve Araziüstü tesis Amor.	43.936.16
Demirbaş ve Makina Amor.	306.906.94
İlk tesis ve taazzuv Giderleri	156.443.31

Y E K Ü N

4.309.495.79

gelir

MUHTELİF GELİRLER

Alınan Faiz ve komisyonlar	34.497.03
Temerrüt Faizi Gelirleri	2.207.44
Hakkı Huzur Ücretleri	9.960.—
Teknik istişare gelirleri	285.551.50

1974 SENESİ ZARARI

332.215.97

3.977.279.82

YEKÖN

4.309.495.79

**KORDSA
KORD BEZİ
SANAYİ VE
TİCARET A.Ş.**